



MINING QUALIFICATIONS AUTHORITY

MMANYUALE WA TIRISO
YA DITLAMELO GO YA
KA MOLAO WA
TSWELETSO YA
PHITLHELELO YA
TSHEDIMOSETSO, WA
2002 [MOLAO WA BO 54
WA 2002]

DITENG

1. Ditlhaloso
2. Matseno
3. Maikemisetso
4. Maitlhomo
5. Popegotheo ya Bothati jwa Borutegi jwa Meepo (MQA)
6. Ditiro tsa MQA
 - 6.1 Ponelopele
 - 6.2 Maikaelelo-magolo
 - 6.3 Taolelo ya Molao
7. Popegotheo ya dikomiti tsa MQA
8. Ditirelo tse di leng teng tsa setšhaba
9. Tsela ya go fitlhelela ditirelo tseno
10. Dithulaganyo tsa ditlamelo tse di tshwanetseng go akarediwa mo go tlhamiweng ga pholisi
11. Dikarolo tsa direkoto
 - 11.1 Tlogelo ya direkoto
 - 11.2 Direkoto tse di leng teng ka gangwe fela
 - 11.3 Direkoto tse di leng teng go ya ka ditlamelo tsa Molao wa Tsweletso ya Phitlhelelo ya Tshedimosetso
 - 11.4 Dituelo
12. Mabaka a go gana ka direkoto
13. Dithulaganyo tsa Boikuelo
 - 13.1 Dinako tse di beetsweng Boikuelo
 - 13.2 Thulaganyo ya go samagana le Boikuelo
14. Puo
15. Go nna teng
16. Metswedi

1. Ditlhaloso

Dikarolo le dipeelomabaka	Tlhaloso
Motlhankedi wa Tshedimosetso	<p>Mo ntlheng ya Bothati jwa Borutegi jwa Meepo jo bo bidiwang fano "MQA" ke Mokhuduthamagamogolo.</p> <p>Motlhankedi wa Tshedimosetso a ka rolela dithata gongwe tiro e e rebolwang gongwe e laolelwang Motlhankedi wa Tshedimosetso ke Molao ono go Motlatsa Motlhankedi wa tshedimosetso wa lefapha leno.</p>
Motlatsa Motlhankedi wa Tshedimosetso	<p>Mokhuduthamagamogolo o tshwanetse go tlhoma mongwe go nna Motlatsa Motlhankedi wa Tshedimosetso go dira gore bothati jwa MQA bo kgone go fitlhelega ka moo go ka kgonagalang ka gona mo bathong ba ba kopang direkoto tsa yona. Motlhankedi wa Tshedimosetso o na le taolo ya motlatsa motlhankedi wa tshedimosetso wa bothati jwa MQA.</p>
Mokopi wa sebele	<p>Mokopi yo o batlang go fitlhelela rekoto e e nang le tshedimosetso ya sebele ka ga gagwe.</p> <p>'Tshedimosetso ya sebele' e kaya tshedimosetso ka ga motho yo o ka supiwang, go akarediwa, fela go sa felelwe ka:</p> <ul style="list-style-type: none"> ·tshedimosetso e e amanang le morafe, bong, boimana, seemo sa lenyalo, bosetšhaba, lotso gongwe tshimologo ya loago, bogolo, boitekanelo jwa mmele gongwe tlhaloganyo, pholo, bogole, tumelo, setso, puo le botsalo jwa motho; ·tshedimosetso e e amanang le thuto gongwe lemorago la motho la kalafi, bosenyi gongwe tiro, gongwe tshedimosetso e e amanang le ditiro tsa ditšhelete tse motho a kileng a amega mo go tsona; ·paloitshupo efe fela, letshwao gongwe dintlha dingwe tse di reboletsweng motho yoo; ·aterese, dikgatiso tsa menwana gongwe mofuta wa madi a motho yoo; ·maikutlo a sebele, megopolo gongwe boitlhophelo jwa motho, ntle le moo tseno di amang motho mongwe gongwe di le malebana le tshitsinyo ya thuso, sekgele gongwe kabelo e e tshwanetseng go newa motho yo mongwe; ·dikwalo tse di rometsweng ke motho tse e leng gore ke tsa sephiri e ka nna ka tsela e e tlhamaletseng gongwe e se ka tlhamalalo, gongwe dikwalo tse dingwe tse di ka senolang diteng tsa dikwalo tsa tshimologo; ·maikutlo gongwe megopolo ya motho go you mongwe malebana le motho yo o amegang; ·maikutlo gongwe megopolo ya motho yo mongwe malebana le tshitsinyo ya thuso, sekgele gongwe kabelo e e tshwanetseng go newa motho, fela go sa akarediwe leina la motho yo mongwe moo le tlhagelelang gona le maikutlo le megopolo ya motho yo mongwe; le

	<p>·leina la motho moo le tlhagelelang gona le tshedimisetso ya sebele e e amanang motho, gongwe moo tshenolo ya leina ka boyona e ka senolang tshedimisetso ka ga motho, fela go sa akarediwe tshedimisetso ka ga motho yo o nang le dingwaga di le 20 a tlhokafetse.</p>
Mokopi	Motho mongwe le mongwe yo o dirang kopo ya go fitlhelela rekoto ya bothati jwa MQA.
Motho wa Boraro	<p>Malebana le kopo ya go fitlhelela rekoto, motho wa boraro o kaya:</p> <ul style="list-style-type: none"> · motho ope fela (go akarediwa, mme go sa felelwe fela ka, puso ya naga e sele, mokgatlho wa boditshabatshaba o e seng mokopi yo o amegang, mme, go tswetsa dikarolo tsa 34 tsa Molao, go kaiwa ga 'motho' mo ditemaneng tsa (a) le (b) go tshwanetse go tlhalogannwa go kaiwa 'motho wa tlholego'.
Bothati jo bo Maleba	Malebana le bothati jwa MQA, Bothati jo bo Maleba bo kaya Tona e e rweleng maikarabelo a bothati jwa MQA, e leng Tona ya Badiri.
Khomišene ya Ditshwanelo tsa Botho	E kaya Khomišene ya Ditshwanelo tsa Botho ya Aforika Borwa e e kaiwang mo karolong ya 181 (1) (b) ya Molaotheo.
Rekoto	Malebana le bothati jwa MQA, rekoto e kaya tshedimisetso epe fela e e rekotilweng go sa tshwenye gore e mo sebopegong sefe e e tshotsweng gongwe e le mo taolong ya setheo seo sa setšhaba mme gape go sa tshwenye gore a e tthamilwe ke setheo seo sa setšhaba kgotsa nnyaa.
Malatsi	<p>"Fa go tlhophiwa malatsi a a rileng gore go bo go dirilwe sengwe, gongwe a tlhophelwa mabaka mangwe fela, malatsi ao a tla balelwa go akaretsa letsatsi la ntlha le la bofelo, kwa ntle ga fa letsatsi la bofelo le wela mo Sontageng gongwe mo letsatsing lengwe fela la boikhutso la setšhaba, mme mo mabakeng ao nako e tla balelwa go akaretsa letsatsi la ntlha mme le sa akaretse Sontaga gongwe letsatsi la boikhutso la setšhaba"</p> <p>Molao wa Thanolo, (Molao wa bo33 wa 1957. Karolo ya 4 "Go balelwa ga palo ya malatsi "</p>
Malatsi a tiro	A kaya malatsi ape fela kwa ntle ga BoLamatlhatso, Disontaga gongwe Malatsi a boikhutso a setšhaba, jaaka a tlhalosiwa mo karolong 1 ya Molao wa Malatsi a Boikhutso a Setšhaba, wa 1994 (Molao wa bo36 wa 1994).

2. Matseno

Molao wa Tsweletso ya Phitlhelelo ya Tshedimisetso (PAIA), Molao wa bo2 wa 2000 (o fano o bidiwang Molao) o simolotse go dira ka 9 Mopitlwe 2001, mme o tthalosa botlhokwa jwa phitlhelelo ya tshedimisetso mo setšhabeng se se nang le temokerasi, mme se dira dilo mo pepeneneg. Molao o naya karolo ya bo32 ya Molaotlhommo wa Ditshwanelo mo Molaotheong sebopego sa Semolao mme o tshwanetse go tthalogangwa e le molao o o diragatsang tshwanelo ya molaotheo.

Tshwanelo eno e tthalosa gore mongwe le mongwe o na le tshwanelo ya phitlhelelo ya:

- (a) tshedimisetso epe fela e e tshotsweng ke mmuso; le
 - (b) tshedimisetso epe fela e e tshotsweng ke motho yo mongwe mme e tlhokega go diragatsa ditshwanelo dipe fela.
- Molao wa bosetšhaba o tshwanetse go diragadiwa gore tshwanelo eno e diragadiwe, mme o ka dira tlamelo ya gore go nne le dikgato tse di amogelesegang go fokoletsa mmuso mokgweleo wa tsamaiso le ditšhelete.

3. Maikemisetso

Ka jalo, Maikemisetso a Molao wa Tsweletso ya Phitlhelelo ya Tshedimisetso ke:

- Go diragatsa tshwanelo ya molaotheo ya phitlhelelo ya tshedimisetso epe fela jaaka go tthalositswe fa godimo;
- Go tlhoma dipeelomabaka tse di amogelesegang mo tshwanelong ya phitlhelelo ya tshedimisetso ka maikemisetso a go sireletsa tshedimisetso ya poraefete ya batho, tshedimisetso ya sephiri ya kgwebo gammogo le go netefatsa tsamaiso e e bokgoni le e e siameng;
- Go lekalekanya tshwanelo ya go fitlhelela tshedimisetso le ditshwanelo tse dingwe tse di mo molaotheong;
- Go tswelatsa setso sa ditshwanelo tsa botho le tshiamiso ya loago;
- Go tlhoma ditsamaiso le ditsela tsa go kgontsha batho go fitlhelela direkoto ka tsela e e bonako, e e tlhotlhwatlase le e e seng matsapa ka moo go ka kgonagalang ka gona;
- Go tswelatsa go senneng bofitlha, maikarabelo le tsamaiso e e bokgoni;
- Go maatlafatsa le go ruta batho botlhe go tthaloganya ditshwanelo tsa bona go ya ka Molao, go tthaloganya ditiro le ka moo ditheo tsa setšhaba di dirang ka gona le go sekaseka sentle le go nna le seabe mo ditshwetsong tsa ditheo tsa setšhaba tse di amang ditshwanelo tsa bona.

4. Maitlhommo

Maitlhommo a manyuane ono ke go sedimisetso motho gore o ka fitlhelela jang direkoto tse di tshotsweng ke Lefapha la Bosetšhaba la Matlo, e le go diragatsa Karolo 14 ya Molao.

5. Popegotheo ya bothati jwa MQA

Popegotheo ya bothati jwa MQA bo akaretsa Kantoro ya Mokhuduthamaga Mogolo e e tshagediawang ke dikarolo tse di latelang:

Motlhankedimogolo wa Ditiro:

Maano a Bokgoni
Netefaletso ya Boleng
Boithutelatirong
Tlhagiso ya Dikano
Diporojeke tsa Togamaano

Motlhankedimogolo wa Ditšhelete:

Tsamaiso ya Ditšhelete
Theko ya dithoto le ditirelo
Tuelo ya Thebolelo ya Tefiso (Levy Grant)
Tsamaiso ya Matshosetsi le Bogodu
Dithulaganyo tsa Tsamaiso ya Tshedimosetso

Motsamaisi wa Ditirelo tsa Setheo:

Badiri
Tlhaeletsano
Tsamaiso ya kantoro le ditlamelo
Tsamaiso ya setheo
Katiso ya banni-le-seabe

Go ka rebolwa popegotheo e e feletseng ya setheo fa e kopiwa.

6. Ditiro tsa bothati jwa MQA

Bothati jwa Borutegi jwa Meepo (MQA) ke setheo sa semolao se se nang le baemedi go tswa kwa Mmusong (Lefapha la Diminerale le Maatla), Bathapi (Mokgatlho wa Meepo) le Bodiri (Mokgatlho wa Bosetšhaba wa Badirameepong (NUM) le Mokgatlho o o Kopaneng wa Aforika Borwa (UASA).

Bothati jwa MQA Ke Setheo sa Setšhaba go ya ka Molao wa Boitekanelo le Pabalesego ya Meepo, wa 1996 mme bo tshwanetse go obamela ditlamelo tsa Molao wa Tsamaiso ya Ditšhelete tsa Setšhaba, wa 1999;

Gape bothati jwa MQA bo kwadisitswe jaaka Bothati jwa Thuto le Katiso jwa Lephata (SETA) go ya ka Molao wa Tlhabololo ya Bokgoni, wa 1998;

Bothati jwa MQA bo kwadisitswe jaaka Monetefatsi wa Boleng wa Thuto le Katiso (ETQA) go ya ka Molao wa Bothati jwa Borutegi jwa Aforika Borwa, wa 1995.

Ditiro tsa bothati jwa MQA di a latela:

- Go tlhama le go tsenya tirisong leano la bokgoni la lephata (go ya ka letlhomeso la leano la bosetšhaba la tlhabololo ya bokgoni);
- Go tlhamela Lephata seemo sa borutegi le katiso gore se kwadisiwe le Letlhomeso la Bosetšhaba la Borutegi;
- Bo dira jaaka Bothati jo bo Tlhamang Seemo mo Lephatheng la Meepo le Diminerale;
- Bo tlhama, kwadisa tsamaisa le go tsweletsa mananeo a boithutelatirong le bokgoni;

- Go duela dikabelo tsa tlhabololo ya bokgoni go tswa mo ditefisong tsa bokgoni mo lephateng la jona;
- Go tlhokomela boleng jwa seemo, borutegi le boithutelatirong;
- Go begela Mokaedi Kakaretso wa Lefapha la Badiri ka lotseno le ditshenyegelo tsa lona gammogo le go tsennngwa tirisong ga leano la bokgoni la lephata la jona;
- Go thapa badiri ba ba tlhokegang go tswela tiro ya jona, le;
- Go dira tiro epe fela e e rebolwang ke Molao wa Tlhabololo ya Bokgoni le Molao wa Tefiso ya Tlhabololo ya Bokgoni gongwe tse di ikamanyang le maikemisetso ao.

Bothati jwa MQA bo na le dithata tse di tlhokegang go bo kgontsha go diragatsa ditiro tsa jona jaaka di tlhagisitswe fa godimo gammogo le dithata dipe gape tse dingwe tse bo di roletsweng ka ntsha ya Molao wa Tlhabololo ya Bokgoni.

6.1 Ponelopele

Ponelopele ya bothati jwa MQA ke go nna le kitso le bokgoni jo bo lekaneng mme bo le maleba gore bo kgone go tshegetsisa tlhagiso, boitekanelo le pabalesego ya mo tirong gammogo le diphetogo mo lephateng la Meepo le Diminerale.

6.2 Maikaelelo-magolo

Go gokaganya le go tswela tlhabololo ya badiri mo lephateng, bothati jwa MQA bo ikana go:

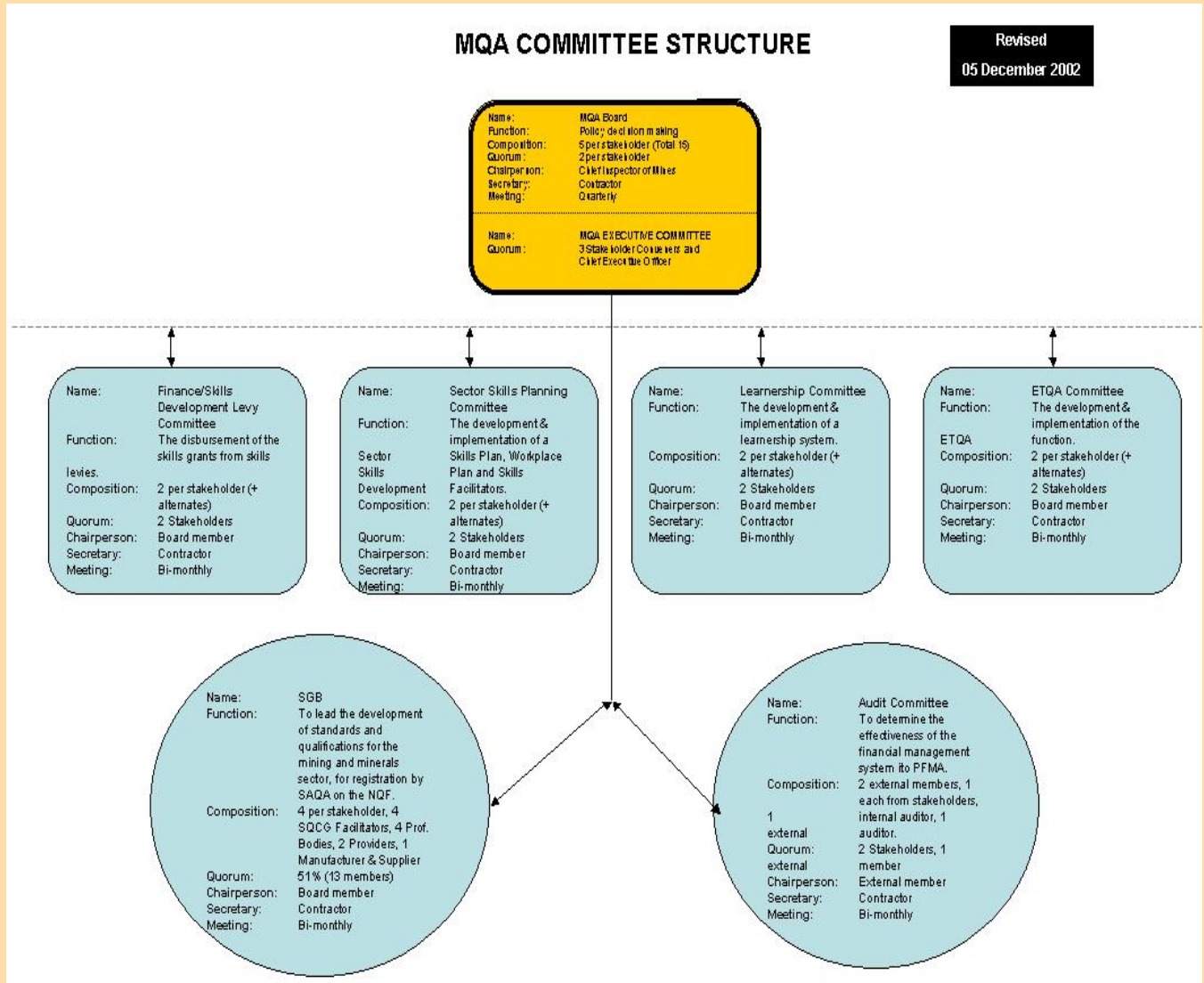
- Rulaganya le go gokaganya go tsennngwa tirisong ga Leano la Bokgoni la Lepata;
- Go dira seemo sa yuniti le borutegi;
- Go tlhama, Tsamaisa le go tswela Boithutelatirong, Mananeo a Bokgoni le Borutwatiro;
- Go tlhokomela boleng jwa tlanelo ya katiso;
- Go duela dikabelo tsa bokgoni go tswa mo ditefisong tsa bokgoni;

6.3 Taolelo ya Molao

Taolelo ya bothati jwa MQA e tswa mo molaong o o latelang:

- Molao wa Boitekanelo le pabalesego ya Meepo, (Molao wa bo29 wa 1996)
- Molao wa Tlhabololo ya Bokgoni , (Molao wa bo97 wa 1998)
- Molao wa Bothati jwa Borutegi jwa Aforika Borwa, (Molao wa bo58 wa 1995)

7. Popegotheo ya Komiti



8. Ditirelo tse di leng teng tsa setšhaba go ya ka karolo 14 (1) (F)

Tiro ya ntlha ya bothati jwa MQA ke go gokaganya Tlhabololo ya Bokgoni mo Lephatheng la Meepo le Diminerale go ya ka Molao wa Tlhabololo ya Bokgoni, wa 1998.

9. Tsela ya go fitlhelela ditirelo tseno

Setšhaba se ka fitlhelela ditirelo ka kantoro ya Motlatsa Motlhankedi wa Tshedimosetso. Dintlha di tlhagisitswe fa tlase:

Leina	Darion Barclay
Nomoro ya Mogala	011 630 3500
Fekese:	011 630 3596
Aterese ya Imeili:	darionb@mqa.org.za
Aterese ya Poso:	The Deputy Information Officer, Mining Qualifications Authority PO Box 118, MARSHALLTOWN, 2018.
Aterese ya Mmila:	Union Corporation Building, 4 th floor, MARSHALLTOWN, JOHANNESBURG, GAUTENG, 2000.
Diura tsa Tiro:	07:30 - 09:30 09:45 - 12:15 13:00 - 14:30 14:45 - 16:00
Setsha sa Inthanete:	http://www.mqa.org.za

Dikopo tsotlhe tsa direkoto di tshwanetse go romelwa go Motlatsa Motlhankedi wa Tshedimosetso go dirisiwa foromo e e rebotsweng. Fa foromo e e rebotsweng e sena go tladiwa, e ka romelwa ka poso, fekese gongwe poso ya E go Motlatsa Motlhankedi wa Tshedimosetso ka go dirisa dintlha tsa kgolagano tse di tlhalositsweng fa godimo.

Foromo e e rebotsweng e mametleletswe fano jaaka Mametlelelo A.

Fa a sena go amogela kopo ya tshedimosetso, Motlatsa Motlhankedi wa Tshedimosetso o tshwanetse go swetsa mo sebakeng sa malatsi a le 30 gore a o dumelela kopo ya rekoto kgotsa nnyaa. Mokopi o tshwanetse go itsisiwe ka tshwetso jaaka go kailwe mo karolong ya 53 (2) (e).

Motlatsa Motlhankedi wa Tshedimosetso yo kopo ya phitlhelelo ya direkoto e dirilweng kwa go ena, a ka atolosa paka ya malatsi a le 30 e e kaiwang mo karolong ya 25 (1) gangwe fela, sebaka sa malatsi a le 30 fa e le gore kopo ke ya palo e e kwa godimo ya direkoto le/kgotsa go tlhokega puisano magareng ga dikarolo tse di farologaneng go fitlhelela direkoto. Mokopi o tshwanetse go itsisiwe ka mabaka a katoloso.

Fa kopo e ka dumelelwa, Motlatsa Motlhankedi wa Tshedimosetso o tshwanetse gore pele ga a ka diragatsa kopo, a itsise mokopi madi a a tshwanetseng go duelwa go ya ka polelwana 10.4 ya mmanyuale ono.

Fa Motlatsa Motlhankedi wa Tshedimosetso a ka amogela kopo e e tshwanetseng go diragadiwa ke setheo se sengwe sa setšhaba, Motlatsa Motlhankedi wa Tshedimosetso o tla fetisetsa kopo kwa setheong se se maleba sa setšhaba mo sebakeng sa malatsi a le 14, mme a itsise mokopi seo.

10. Dithulaganyo tsa ditlamelo tse di tshwanetseng go akarediwa fa go tlhamiwa pholisi

Go tlhamiwa ga ditokomane tsa pholisi le Leano la Bokgoni la Lephata go diragala mo thulaganyong e e rulagantsweng mme e ikaegile ka dipatlisiso. Mo ntlheng eno, ntlhatheo ya patlomaikutlo e patelesega ka botokololo jwa maphatamararo jwa Boto jo e leng kemedi go tswa kwa Lefapheng la Diminerale le Maatla, e e emetseng Mmuso, Mokgatlho wa Meepo

(Chamber of Mines), e e emetseng kgwebo e e rulaganeng le Mokgatlho wa Bosetšhaba wa Badiramoepong (NUM) le Mokgatlho o o Kopaneng wa Aforika Borwa (UASA) e e emetseng Badiri ba ba rulaganeng.

Thulaganyo ya patlomaikutlo e tshegediwa ke dipopegotheo tsa tsamaiso tse di nang le tshegetso mme di dira sentle di tshwana le Boto, Komitikhuduthamaga le Dikomiti tse dingwe tse di farologaneng.

11. Dikarolo tsa direkoto

Phitlhelelo ya direkoto tse di mo lenaneng leno ke ya tse di tshwanetseng go kopiwa go ya ka Molao. Direkoto tseno di ka kopiwa go tswa go Motlatsa Motlhankedi wa Tshedimosetso go ya ka thulaganyo ya go dira kopo. Dikarolo tsa direkoto di rulagantswe go ya ka direkoto tse di ka nnang gona ka gangwe fela le direkoto tse di ka nnang gona fa di kopiwa go ya ka thulaganyo ya go dira kopo go ya ka Molao.

11.1 Tlogelo ya direkoto

Ditlamelo tsa karolo ya 5 ya Molao e tlhalosa sentle gore Molao wa Tsweletso ya Phitlhelelo ya Tshedimosetso o dira ka tlogelo ya tlanelo epe fela ya molao mongwe o o thibelang gore o lekanyetsa tshenolo mme e le gore ga o tsamaelane le maikemisetso gongwe tlanelo e e riling ya Molao wa Tsweletso ya Phitlhelelo ya Tshedimosetso. [Karolo ya 5(5)].

11.2 Direkoto tse di leng teng ka gangwe fela

Direkoto tse di mo lenaneng leno di ka bonwa ka gangwe fela kwa ntle ga gore motho a dire kopo ya go di fitlhelela go ya ka Molao. Go ka ikgolagangwa le Motlatsa Motlhankedi wa Tshedimosetso go fitlhelela direkoto tseno tse di ka nnang gona go sekasekwa, rekwa gongwe go dirwa dikhopi go sena go duelwa madi a a tlhalositsweng mo polelwane ya 10.4 fa tlase.

Tshedimosetso e e rileng e ka fitlhelelwa ntle le tuelo mo mabakeng mangwe ka go etela setsha sa inthanete sa bothati jwa MQA kwa: <http://www.mqa.org.za>.

Direkoto tse di ka fitlhelelwang ka gangwe fela go tswa kwa bothating jwa MQA:

Setlhogo	Setlhogwana
Maano a Bokgoni	Leano la Bokgoni la Lephata Dipegelo tsa Kwatara go Lefapha la Badiri Tumelano ya Tirelo e e dirilweng le Lefapha la Badiri Dintlha tse di amogetsweng tsa Maano a Bokgoni a mo Tirong le Dipegelo tsa Katiso tsa Ngwaga le ngwaga
Monetefatsi wa Boleng wa Thuto le Katiso (ETQA)	Lenane la Batlamedi ba ba Tlhomamisitsweng ba Katiso, Tlhatlhobo le Tekanyetso
Boithutelatirong	Lenane la mananeo a boithutelatirong, mananeo a bokgoni le borutwatiro Dintlha tsa dibuka tsa baithuti tse di kwadilweng
Go tlhamiwa ga seemo	Dintlha tsa Seemo sa Yuniti le Borutegi tse di tlhamilweng le go newa Bothati jwa Borutegi jwa Aforika Borwa Lenane la Seemo sa Yuniti le Borutegi
Diporojeke tsa Togamaano	Lenane la Diporojeke tsa Togamaano Lenane la Dibasari

Botsamaisi	Lenane la Ditokololo tsa Boto le Komiti Dipegelo tsa Tlhatlhobo ya Boto le Dikomiti
Tsamaiso	Lenane la Diphatlhatiro Popego ya setheo Dipegelo tsa ngwaga le ngwaga
Ditšhelete	Dintlha tsa Letseno le ditshenyegelo Tuelo ya dikabelo tse di laoletsweng Go thapiwa ga Dithendara Dikonteraka tsa Tirelo

11.3 Direkoto tse di leng teng go ya ka ditlamelo tsa Molao wa Tsweletso ya Phitlhelelo ya Tshedimosetso

Phitlhelelo ya direkoto tse di mo lenaneng le le fa tlase ke ya tse di ka kopiwang go ya ka Molao. Direkoto tseno di ka kopiwa go tswa go Motlatsa Motlhankedi wa Tshedimosetso go ya ka tsamaiso ya go dira dikopo.

Setlhogo	Setlhogwana
Maano a Bokgoni	Dikabelo tsa taolelo malebana le Maano a Bokgoni a mo Tirong, Dipegelo tsa Katiso tsa ngwaga le ngwaga le tshedimosetso ya ditšhelete e e malebana le Thuto le Katiso ya Bagolo (Abet)
Monetefatsi wa Boleng wa Thuto le Katiso (ETQA)	Kabelo ya boithutelatirong, Lenaneokhuduthamaga la Paakanyo, le Lenaneo la Tlhabololo la Dialogane mmogo le tshedimosetso e e ka ga go rulagangwa ga Dibuka tsa Boithutelatirong, dintlha tsa Moithuti
Boithutelatirong	Dimemorantamo tsa Ditumelano le DiSETA le mafapha a Tirelo ya Setšhaba
Go tlhamiwa ga seemo	Dintlha tsa ditokololo tsa Ditlhopho tsa Metswedi ya Setegeniki le tuelo ya dikabelo tse di amanang le tseo
Diporojeke tsa Togamaano	Tekatekano ya thapo kwa diyunibesithi, go tlhamiwa ga diporojeke tse dintšhwa, dibasari, dintlha tsa baithuti
Botsamaisi	Metsotso ya dikopano tsa Boto le Dikomiti tsa ka Gale, Memorantamo wa Ditumelano le Lefapha la Diminerale le Maatla
Tsamaiso	Tekanyetsokabo, Madi a a seatleng, Dipegelo tsa Ditshenyegelo
Ditšhelete	Leano la Kgwebo

11.4 Dituelo

Go ya ka Molao, go na le mefuta e le mebedi ya dituelo tse di duelwang, e leng:

Tuelo ya kopo, e leng tuelo e e tsepameng e e duelwang gangwe fela. Tuelo e e beilweng ke R35,00. Tuelo eno e tshwanetse go duelwa pele ga go ka tswelwa pele ka kopo mme Mothusi Motlhankedi wa Tshedimosetso o tshwanetse go itsise mokopi ka lekwalo gore go duelwa tuelo eno, kwa ntle ga fa e le mokopi wa sebele.

Dituelo tsa phitlhelelo di akaretsa go ntsifatsa, go batla, go baakanya le ditshenyegelo tsa poso fa go le maleba. Fa nako ya go baakanya e fetsa diura tsa thataro, mokopi, kwa ntle le fa e le mokopi wa sebele, o tshwanetse go duela dipositi ya nngwe tharong ya tuelo e e tshwanetseng go duelwa. Fa kopo e ka ganelwa ke Motlatsa Motlhankedi wa Tshedimosetso, go tshwanetse go busediwa mokopi tuelo ya phitlhelelo.

Dituelo tse di beilweng di sobokantswe go ya ka Karolo II ya Kitsiso ya Puso (R187) e e phasaladitsweng mo Kaseteng ya Puso ka 15 Tlhakole 2002.

Dituelo tsa kopo di duelwa ke mokopi, kwa ntle ga fa e le mokopi wa sebele go ya ka molawana wa 7 (2).

MOFUTA WA KOPO	TUELO E E DUELWANG
Kopo ya nako eo fela	R 35.00
Khopi ya Mmanyale go ya ka molawana 5C, Ka tsebe ya A4	R 0.60 tsebe
Ntsifatso ya tokumente ya A4 go ya ka molwawana 7 (1)	R 0.60 tsebe
Fotokhopi nngwe le nngwe ya tokumente ya bogolo jwa A4	R 0.40 tsebe
Tokumente mo tisiking e e buisegang mo khomphiutareng	R 5.00
Tokumente mo tisiking e e kitlaneng e e buisegang mo Khomphiutareng	R 40.00
Ditshwantshopono tsa tsebe ya A4 gongwe karolo ya teng	R 22.00
Khopi ya ditshwantshopono	R 60.00
Kwalololo ya direktokutlo tsa A4 size gongwe karolo ya teng	R 12.00
Khopi ya rekotokutlo	R 17.00

12. Mabaka a go gana ka direkoto

Dikopo tse di latelang tsa direkoto di tla ganwa go ya ka Molao;

- Rekoto e e kopilweng ke rekoto ya Kabinete;
- Rekoto e e kopilweng ke rekoto ya komiti ya Kabinete;
- Rekoto e e kopilweng ke rekoto ya ditiro tsa boatlhodi tsa kgotlatshekelo;
- Rekoto e e kopilweng ke rekoto ya lekgotla le le kgethegileng;
- Rekoto e e kopilweng ke rekoto ya motlhankedi wa boatlhodi;
- Rekoto e e kopilweng ke rekoto ya sebele ya tokololo ya Palamente gongwe Kgotlapeomolao ya Porofense;

Kopo e ka ganelwa fa mokopi a sa obamela ditlhokego tsotlhe tsa tsamaiso morago ga a sena go itsisiwe ka maikaelelo a go gana kopo ke Motlatsa Motlhankedi wa Tshedimosetso.

Molao o na le ditlamelo tsa mabaka a mo go ona go ka tshwanetseng go letlelela gongwe go ganela phitlhelelo ya rekoto. Gape Molao o dira tlamelolo ya go nna teng ga direkoto mo dikgatlhegong tsa setšhaba go ya ka karolo 46.

Go tswelletsa mabaka a manyuanele ono, go tla tlhagisiwa fela mabaka a mo go ona go tshwanetseng ga ganelwa phitlhelelo ya rekoto fa tlase fa. Motlatsa Motlhankedi wa Tshedimosetso o tshwanetse gore, go lebeletswe ditlamelo dingwe, a ganele kopo ya phitlhelelo ka mabaka a a latelang:

- Tshireletso e e laoletsweng ya sephiri sa motho wa boraro yo e leng motho wa tlhologo, go tewa fa tshenolo ya yona e tla akaretsa tshenolo e e sa amogelesegeng ya tshedimosetso ya sebele ka ga motho wa boraro, go akarediwa motho yo o tlhokafetseng i [Karolo 34(1)];
- Tshireletso e e laoletsweng ya direkoto dingwe tsa Tirelo ya Lekgetho ya Aforika Borwa (SARS);
- Tshireletso e e laoletsweng ya tshedimosetso ya kgwebo ya motho wa boraro go tshwana le diphiri tsa kgwebisano, ditšhelete, kgwebo, saense gongwe tshedimosetso ya setegeniki kwa ntle ga diphiri tsa kgwebisano tsa motho wa boraro, e e leng gore tshenolo ya yona e ka ama dikgatlhego tsa motho yoo wa boraro tsa kgwebo gongwe ditšhelete; gongwe tshedimosetso e e tlametsweng mo sephiring ke motho wa boraro mme tshenolo ya yona e ka ama motho yoo wa boraro mo go tsa dikonteraka gongwe dipuisano tse dingwe, gongwe ya gobelega motho yoo wa boraro mo kgaisanong ya kgwebo;
- Tshireletso e e laoletsweng ya tshedimosetso e e riling ya sephiri ya motho wa boraro [Karolo 37(1)(a)].
- Tshireletso e e laoletsweng ya pabalesego ya batho, le tshireletso ya dithoto, fa go ka solofelwa gore tshenolo e ka tsenya matshelo gongwe pabalesego ya motho mo kotsing [Karolo 38(a)];
- Tshireletso e e laoletsweng ya ditokete tsa sepodisi mo dithulaganyong tsa beile, le tshireletso ya dithulaganyo tsa tsamaiso ya molao le molao, fa phitlhelelo ya rekoto eo e ilebitswe go ya ka karolo ya 60 (14) ya Molao wa Tsamaiso ya Bosenyi, wa 1977 (Molao wa bo51 wa 1977) [Karolo 39(1)(a)];
- Tshireletso e e laoletsweng ya direkoto tse di nang le tshiamelo ya go se tlhagisiwe mo ditsamaisong tsa semolao, fa rekoto e na le tshiamelo ya go se tlhagisiwe mo ditsamaisong tsa semolao kwa ntle ga fa motho yo o nang le tshiamelo a beetse thoko tshiamelo [Karolo 40];
- Tshireletso e e laoletsweng ya tshedimosetso ya patlisiso ya motho wa boraro, le tshireletso ya tshedimosetso ya patlisiso ya setheo sa setšhaba, fa rekoto e na le tshedimosetso ka ga patlisiso e e dirwang gongwe e e tshwanetseng go dirwa ke, gongwe mo boemong jwa motho wa boraro, mme tshenolo ya yona e ka senola motho wa boraro;

13. Dithulaganyo tsa boikuelo

Dikgato tse di gona kgatlhanong le ditshwetso tsa Motlhankedi wa Tshedimosetso gongwe Motlatsa Motlhankedi wa Tshedimosetso mo kopong ya phitlhelelo ke Boikuelo jwa ka fa Gare go ya ka karolo ya 74 - 77 gongwe kopo ya kwa kgotlatshekelo go ya ka Karolo ya 78 - 82. Kopo ya kwa kgotlatshekelo e ka tsenngwa fela fa go sena go diragadiwa thulaganyo ya boikuelo jwa ka fa gare.

'Boikuelo jwa ka fa gare' bo kaya Boikuelo jwa ka fa Gare go 'Bothati jo bo Maleba' go ya ka karolo ya 74 ya Molao. Mo ntlheng ya bothati jwa MQA, Tona ya Badiri. Mokopi, mokopi wa sebele gongwe motho wa boraro a ka tsenya Boikuelo jwa ka fa Gare fa a sa kgotsofalela tshwetso e e tserweng ke Motlhankedi wa Tshedimosetso gongwe Motlatsa Motlhankedi wa Tshedimosetso malebana le kopo ya phitlhelelo.

Mokopi, go tewa, mokopi wa sebele, mokopi, mokopi mo boemong jwa mongwe, aka tsenya Boikuelo jwa ka fa Gare, gongwe kopo kwa kgotlatshekelo malebana le tshwetso ya Motlhankedi wa Tshedimose tso gongwe Motlatsa Motlhankedi wa Tshedimose tso, malebana le:

- Katoloso ya paka ya go samagana le kopo [Karolo 26(3)(c); gongwe
- Go gana go rebola phitlhelelo [Karolo 25(3)(c); gongwe
- Tuelo ya dituelo, go tewa, tuelo ya kopo [Karolo 22]; tuelo ya phitlhelelo; dipositi ya tuelo ya phitlhelelo [Karolo 22]; kgotsa
- Mofuta wa phitlhelelo e e letleletsweng [Karolo 25 (2)(c)].

13.1 Dinako tse di beetsweng Boikuelo

Gore go tsenngwe Boikuelo jwa ka fa Gare, mokopi, mokopi wa sebele gongwe motho wa boraro o tshwanetse go tlatsa foromo e e beilweng go tsenya boikuelo mo sebakeng sa malatsi a le 60 mokopi a sena go itsisiwe ka tshwetso.

Batho ba boraro, ba tshwanetse go tsenya boikuelo mo foromong e e beilweng mo sebakeng sa malatsi a le 30 morago ga motho wa boraro a sena go itsisiwe ka tshwetso.

Boikuelo jwa ka fa gare jo bo tsenngwang thari bo ka nna jwa lebelelwa fa fela e le gore go na le lebaka le le utlwalang la go dira jalo thari. Kitsiso ya tshwetso go ya ka karolo 75 (2) (a) (b) e tla tlamelwa ke Motlatsa Motlhankedi wa Tshedimose tso.

Foromo e e tladitsweng ya Boikuelo e tshwanetse go saeniwa le go romelwa go Motlatsa Motlhankedi wa Tshedimose tso ka poso, feke se kgotsa poso ya E.

Foromo ya Boikuelo e mametleletswe fano jaaka Mametlelelo B.

13.2 Thulaganyo ya go samagana le Boikuelo

Motlatsa Motlhankedi wa Tshedimose tso o tshwanetse go isa Boikuelo jwa ka fa Gare kwa Bothating jo bo Maleba mo sebakeng sa malatsi a le 10 a tiro. Bothati jo bo Maleba bo tshwanetse go itsise maphata a boraro a a amegang ka bonako jo bo ka kgonagalang, fela e seng sebaka sa go feta malatsi a le 30, ka poso, feke se gongwe poso ya E, morago ga go amogela Boikuelo jwa ka fa Gare jo bo tsentsweng ke mokopi kgatlhanong le go ganelwa ka tetla ya phitlhelelo.

Bothati jo bo Maleba bo tshwanetse go itsise mokopi yo o amegang mo sebakeng sa malatsi a le 30, ka poso, feke se gongwe poso ya E morago ga go amogela Boikuelo jwa ka fa Gare jo bo tsentsweng ke maphata a boraro kgatlhanong le go rebolwa ga phitlhelelo. Bothati jo bo Maleba bo tshwanetse go swetsa ka Boikuelo jwa ka fa Gare mo sebakeng sa malatsi a le 30 morago ga go bo amogela go tswa go Motlatsa Motlhankedi wa Tshedimose tso;

Mokopi gongwe motho wa boraro, e kare mo sebakeng sa malatsi a le 21 morago ga go itsisiwe, a dira tlhagiso e e kwadilweng go Bothatikhuduthamaga jo bo maleba malebana le gore goreng kopo e tshwanetse go letlelelwa gongwe go se letlelelwe go ya ka karolo ya 76 (51).

Bothati jo bo Maleba, e ka nna ya re morago ga go sekaseka boikuelo, jwa swetsa go tlhomamisa tshwetso e go ikuelwang kgatlhanong nayo, gongwe go e emisetsa ka tshwetso e ntšhwa. Morago fela ga gore go nne le tshwetso malebana le Boikuelo jwa ka fa Gare, go tshwanetse ga neelwa moikuedi, mongwe le mongwe wa lephata la boraro le mokopi, kitsiso e e kwadilweng ya tshwetso.

Fa Bothatikhuduthamaga bo retelwa ke go ntsha kitsiso ya tshwetso ya boikuelo mo sebakeng sa malatsi a le 30, go tshwanetse ga tsewa gore boikuelo jwa ka fa gare bo tsholotswe mme mokopi o tshwanetse go dira kopo kwa kgotlatshekelo go ya ka karolo ya 77 (7).

14. Puo

Go ya ka Molawana wa No R. 187 wa 15 Tlhakole 2002, karolo 4 (1), mmanyuane wa Molao wa Tsweletso ya Phitlhelelo ya Tshedimoseetso wa bothati jwa MQA o ka fitlhelelwa ka dipuo tse di latelang:

- Seesimane;
- Sezulu
- Setswana

15. Go nna teng

Go ya ka Molawana wa No R. 187 wa 15 Tlhakole 2002, karolo 4 (1), o tla nna fa go sena go dumelwa ke Boto ya bothati jwa MQA ka Diphlane 2006.

16. Metswedi

Mmanyuane ono o kwadilwe go ya ka:

1. Dikaedi jaaka di tlametswe mo bukeng ya *Blueprint for public bodies for the manual in terms of section 14* e e kwadilweng ke Khomišene ya Ditshwanelo tsa Botho ya Aforika Borwa
2. Molao wa Tsweletso ya Phitlhelelo ya Tshedimoseetso, Molao wa bo2 wa 2000.
3. Melawana e e malebana le Tsweletso ya Phitlhelelo ya Tshedimoseetso, No R 187, 15 Tlhakole 2002.

MAMETLELELO A

**KOPO YA DIREKOTO GO YA KA KAROLO 18 YA MOLAO WA TSWELETSO
YA PHITLHELELO YA TSHEDIMOSETSO, 2002, MOLAO 54 WA 2002**

GO: Motlatsa Motlhankedi wa Tshedimosetso
Attention: Mr Darion Barclay
Private Bag x 118
MARSHALLTOWN
2107

GO TSWA GO:

LEINA LA MOKOPI:.....

ATERESE YA POSO/FEKESE/ATERESE YA IMEILI:.....

.....
.....

Dintlha tsa direkoto tse di kopilweng:

.....
.....
.....
.....
.....
.....

E SAENILWE: MOKOPI:.....

LETLHA:.....

MAMETLELELO B

**FOROMO YA BOIKUELO GO YA KA KAROLO 74 YA MOLAO WA
TSWELETSO YA PHITLHELELO YA TSHEDIMOSETSO, 2002, MOLAO WA
BO54 WA 2002**

GO: Motlatsa Motlhankedi wa Tshedimosetso
Attention: Mr Darion Barclay
Private Bag x 118
MARSHALLTOWN
2017

GO TSWA GO:

LEINA LA MOKOPI:.....

ATERESE YA POSO/FEKESE/ATERESE YA IMEILI:.....

.....

.....

Dintlha tsa direkoto tse di kopilweng:

.....

.....

.....

.....

.....

.....

E SAENILWE: MOKOPI:.....

LETLHA:.....